



# Elevhälsoplan

## Adelövs friskola

### Läsår 2022/2023



Upprättad:

Senast reviderad:



## Elevhälsoplan

*”Utbildningen inom skolväsendet syftar till att barn och elever ska inhämta och utveckla kunskaper och värden. Den ska främja alla barns och elevers utveckling och lärande samt en livslång lust att lära. Utbildningen ska också förmedla och förankra respekt för de mänskliga rättigheterna och de grundläggande demokratiska värderingar som det svenska samhället vilar på.*

*I utbildningen ska hänsyn tas till barns och elevers olika behov. Barn och elever ska ges stöd och stimulans så att de utvecklas så långt som möjligt. En strävan ska vara att uppväga skillnader i barnens och elevernas förutsättningar att tillgodogöra sig utbildningen.*

*Utbildningen syftar också till att i samarbete med hemmen främja barns och elevers allsidiga personliga utveckling till aktiva, kreativa, kompetenta och ansvarskännande individer och medborgare.”*

*(Skollagen, SFS 2010:800)*

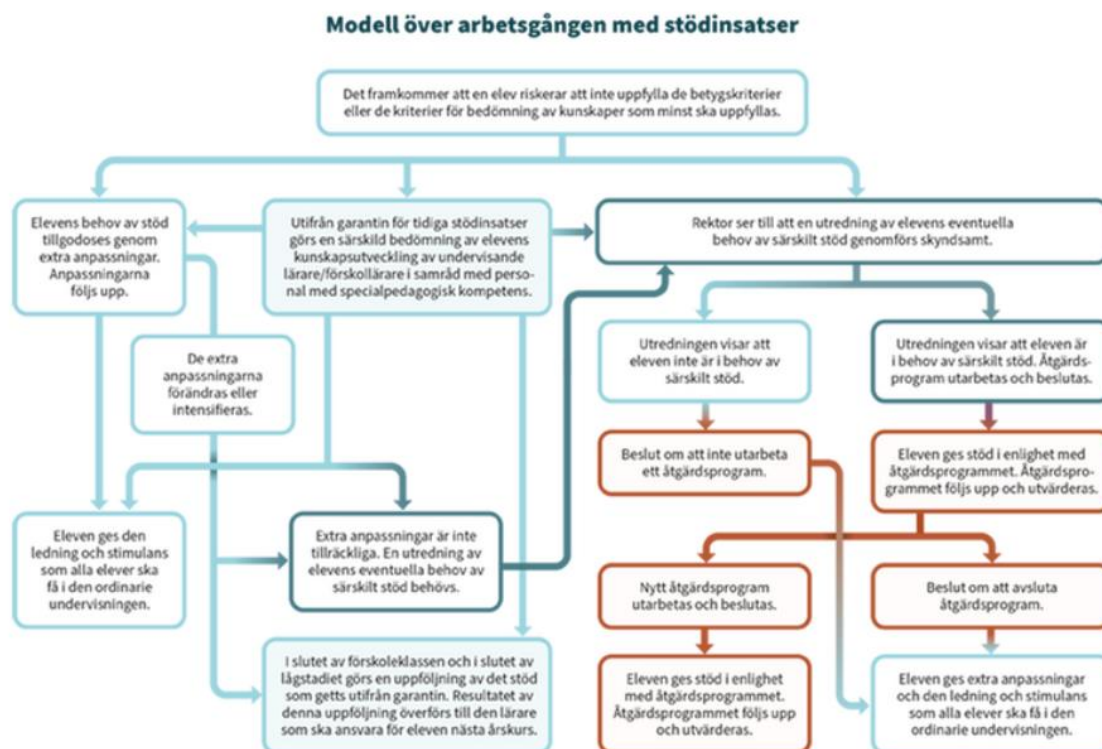
På vår skola möter vi varje enskilt barn där det befinner sig i sin utveckling. Vi skapar en trygg och positiv lärandemiljö där varje elev i gemenskap med andra får förutsättningar att utvecklas efter sina egna förutsättningar. Varje elev har en individuell utvecklingsplan (IUP) som upprättas i samråd mellan elev, pedagoger och vårdnadshavare. Planen är utgångspunkt för utvecklingssamtalet, som syftar till att synliggöra barnets lärande och utveckling.

Alla elever ska ha tillgång av elevhälsa. Elevhälsan ska omfatta medicinska, psykologiska, psykosociala och specialpedagogiska insatser. För de medicinska insatserna ska det finnas tillgång till skolläkare och skolsköterska. Eleverna ska också ha tillgång till psykolog och kurator samt personal med specialpedagogisk kompetens. Elevhälsan ska enligt skollagen främst vara förebyggande och hälsofrämjande.

Elevhälsan är en del av skolans verksamhet och behöver därför ingå i skolans systematiska kvalitetsarbete. Systematiskt innebär att arbetet är strukturerat och långsiktigt. Utgångspunkten i arbetet är att identifiera områden som är särskilt angelägna att utveckla för att uppfylla målen.

Det är av stor betydelse att varje skola har en tydlig elevhälsoplan. Planen ska fungera som ett stöd i skolans elevhälsoarbete. Planen är upprättad med utgångspunkt i Skolverkets allmänna råd om arbetet med extra anpassningar, särskilt stöd och åtgärdsprogram (SKOLFS 2022:334).

På vår skola följer vi Skolverkets riktlinjer för processen kring elever i behov av extra anpassningar eller särskilt stöd. Elevhälsan fattar beslut utifrån en tvärprofessionell bedömning av ärenden, ur ett salutogent helhetsperspektiv.



## Blanketter för stöd i arbetet

[https://www.skolverket.se/download/18.3770ea921807432e6c73c83/1660292695677/Utredning\\_sarskilda\\_behov\\_pdf](https://www.skolverket.se/download/18.3770ea921807432e6c73c83/1660292695677/Utredning_sarskilda_behov_pdf)

[https://www.skolverket.se/download/18.3770ea921807432e6c73c8c/1660556845424/Atgardsprogram\\_sarskilt\\_stod\\_pdf.pdf](https://www.skolverket.se/download/18.3770ea921807432e6c73c8c/1660556845424/Atgardsprogram_sarskilt_stod_pdf.pdf)

[https://www.skolverket.se/download/18.3770ea921807432e6c73c89/1660293283819/Inte\\_utarbeta\\_atgardsprogram\\_pdf.pdf](https://www.skolverket.se/download/18.3770ea921807432e6c73c89/1660293283819/Inte_utarbeta_atgardsprogram_pdf.pdf)

[https://www.skolverket.se/download/18.3770ea921807432e6c73c8e/1660556878082/Avsluta\\_atgardsprogram\\_pdf.pdf](https://www.skolverket.se/download/18.3770ea921807432e6c73c8e/1660556878082/Avsluta_atgardsprogram_pdf.pdf)



## Elevehälsans professioner och ansvarsområden

Profession	Ansvarar för	
Rektor	Sammankallande för EHT  Mötesstruktur  Juridiska beslut	
Specialpedagog	Handledning/rådgivning  Kartläggning/utredning  Stöd i skolutvecklingsfrågor organisations-/Grupp- /Individnivå  Underlag för åtgärdsprogram	
Skolkurator	Hälsöfrämjande arbete i klass/grupp  Handledning/rådgivning  Värdegrund/likabehandling  Skolsocial utredning	
Skolsköterska		
Skolpsykolog		



## **Fokusområden för arbetet inom elevhälsan**

- När inte kunskapskraven i något av kärnämnen
- Utvecklas inte som förväntas efter åldern (fysisk, kognitiv och social mognad)
- Knäcker inte läskoden
- Uppvisar svårigheter med förståelse kognitiv och/eller språkligt
- Tal- och språksvårigheter
- Annat modersmål
- Ointresse för skolan eller minskad motivation
- Svårt att koncentrera sig, upprätthålla uppmärksamhet, strukturera eller planera sitt arbete, ljudkänslig
- Svårt att fungera i klassrummet (t.ex. svårt att vänta på sin tur och att delta i undervisningen, svårt vid förändringar)
- Utagerande beteende/våldshandlingar
- Leker inte eller har svårigheter med socialt samspel, utanförskap
- Missbruk eller våld (hos elev eller i närmaste omgivning)
- Upprepad eller långvarig frånvaro (även giltig)
- Psykosociala svårigheter (t.ex. uppvisar tecken på oro, ångslan, nedstämdhet, stress och låg självkänsla)
- Följer inte utvecklingskurvorna
- Fysisk sjukdom som komplicerar skolgången
- Psykisk ohälsa som påverkar skolgången (t.ex. depression, självskadebeteende, ätstörning)